

Warszawa, 14.04.2019 r.

Pan
Rafał Miastowski
Burmistrz Dzielnicy Ochota
Miasta Stołecznego Warszawy
ul. Raclawicka 25/27
02-517 Warszawa

PETYCJA

Domagamy się zapewnienia bezpieczeństwa na drogach lokalnych Miasta-Ogrodu Sadyba, wyeliminowania z nich ruchu ponadlokalnego oraz zapewnienia odpowiednich warunków dla osób poruszających się pieszo. Oczekujemy, że będzie przestrzegane prawo w zakresie ochrony zespołu urbanistycznego Miasto-Ogród Sadyba z uwzględnieniem m.in. funkcji rekreacyjnych i integracyjnych, w tym bezpiecznego i wygodnego spacerowania kilkusobowych grup po całym terenie Miasta-Ogrodu.

1. Obecne rozwiązania na drogach publicznych Miasta-Ogrodu Sadyba powodują, że mimo znaków ograniczenia prędkości do 30 km/godz. samochody pędzą nieraz z prędkością dwukrotnie większą, co powoduje zabijanie zwierząt domowych i dzikich (koty, psy, jeże), stanowi zagrożenie dla niechronionych uczestników ruchu drogowego, zwłaszcza przechodzących przez ulicę dzieci i rowerzystów czy wrotkarzy poruszających się po ulicach. Skalę niebezpieczeństwa potwierdzają liczne kolizje samochodów na skrzyżowaniach wchodzących w skład Miasta-Ogrodu Sadyba. Siła tych zderzeń jest tak duża, że doprowadza nawet do dachowania (zdjęcia w załączeniu). Istniejące obecnie nieliczne progi spowalniające nie są w tym zakresie wystarczające.
2. Zarówno ze względów bezpieczeństwa jak i ze względu na funkcje miasta-ogrodu, koniecznym jest stworzenie rozwiązań eliminujących ponadlokalny ruch samochodów, które wykorzystują ulicę Zdrojową, Okrężną czy Truskawiecką, jako drogi alternatywne dla korkujących się ulic Sobieskiego lub Powsińskiej. Potrzebne jest także opracowanie rozwiązań organizacyjnych i komunikacyjnych, które ograniczą wjazd samochodów dowożących dzieci do szkół na terenie Miasta-Ogrodu Sadyba, np. poprzez stworzenie zatok do zatrzymywania i wysadzania uczniów przy ul. Powsińskiej na wysokości Szkoły Podstawowej nr 115 i przez odpowiednie oddziaływanie szkół na rodziców.
3. Brak wyznaczonych miejsc do parkowania powoduje, że wiele pojazdów, w tym samochody osób pracujących w okolicy, bądź też przyjeżdżających spoza Warszawy autem i przesiadających się tutaj do komunikacji miejskiej, parkowanych jest na wąskich chodnikach Miasta-Ogrodu Sadyba utrudniając lub nawet blokując ruch pieszych. Nierzadko parkujące samochody blokują też mieszkańcom dojazd do posesji czy garażu. Ponadto, wiele parkujących samochodów jest na tyle ciężkich, że płyty chodnikowe pod ich kołami pękają, a w kostce tworzą się zagłębienia, co z kolei stanowi dodatkowe utrudnienie dla osób poruszających przy pomocy tzw. balkoników, na wózkach, o lasce, lub wiozących dzieci w wózku. W wielu miejscach ciągi piesze są też zaburzone obniżonymi podjazdami do garaży. Są też miejsca, gdzie chodnik zanika zupełnie, przez co piesi muszą przechodzić z jednej strony ulicy na drugą aby kontynuować poruszanie się wzdłuż ulicy (np. po zachodniej ulicy Zdrojowej).

Domagamy się podjęcia przez władze samorządowe skutecznych działań kompleksowo rozwiązujących powyższe problemy. Oczekujemy opracowania planu działań w tym zakresie i przedstawienia go do konsultacji społecznych, w tym z udziałem Towarzystwa Społeczno-Kulturalnego Miasto-Ogród Sadyba.

Z poważaniem,

Mieszkańcy Miasta-Ogrodu Sadyba (podpisy w załączeniu)

Osoby reprezentujące:

Sławomir Nałęcz, ul. Zdrojowa 9, 02-927 Warszawa

Mariusz Szałański, ul. Zdrojowa 15, 02-927 Warszawa

Do wiadomości:

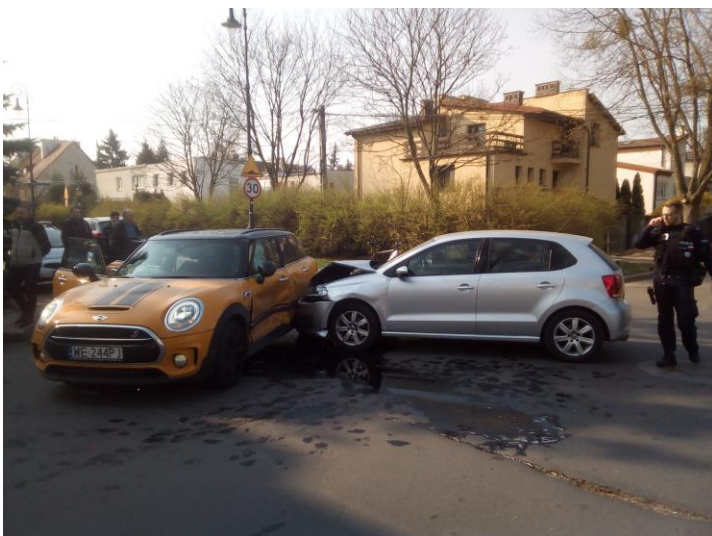
- 1) Prezydent M. St. Warszawy Rafał Trzaskowski
- 2) Rada Dzielnicy Mokotów M. St. Warszawy

Zdjęcia:

1) Jeż rozjechany na ulicy ul. Zdrojowej dnia 14.04.2019 r.



2) Skrzyżowanie ul. Zdrojowej i Truskawieckiej, dnia 5.04.2019 r.



3) Skrzyżowanie ul. Zdrojowej i Nałęczowskiej, dnia 16.06.2018 r.

